

Atlas socioculturel du Lapic

Intervention Patrice Trétout 4 mai 2024 – Tréfeuntec

Introduction

Tréfeuntec bénéficie d'une position surélevée par rapport à la mer, ce qui lui confère une certaine protection.

La proximité de la mer et du Lapic ont permis à Tréfeuntec de se développer.

Les 4 premiers moulins proche du Lapic à proximité de Tréfeuntec sont :

- Tréfeuntec
- Le Reun (Abbé Pouchous)
- Keryar
- Lesvren

Le Lapic a été important :

- Pour les lavandières ;
- Pour abreuver le bétail et les cultures ;
- Pour le lin et le chanvre (les routoirs).

Tréfeuntec est un village agricole avant tout, la culture du chanvre et du lin a également été vecteur de richesse.

En 1846, Tréfeuntec était l'endroit le plus peuplé du secteur, il y avait 58 habitants dans le bourg et 148 à Tréfeuntec. Ça n'est qu'en 1881 que le bourg « dépasse » Tréfeuntec, avec 223 habitants.

Selon les propos de Fidèle Marie Halna du Frétay, maire de Plonévez-Porzay en 1846, Tréfeuntec était une société en miniature, elle réunissait :

- Des cultivateurs (nombreux journaliers) ;
- Des forgerons ;
- Des artisans (tailleurs, tisserands) ;
- Meuniers ;
- Douaniers ;
- Aubergistes ;
- Commerçants ;
- Lavandières ;
- Mendiants.

Tableau, carte postale, photos



Figure 1 Tableau Sainte la Palud – 1863 (Musée Lansyer – Loches)



Figure 2 Carte postale 1950

Près d'un siècle sépare ces deux vues de Tréfeuntec.



Figure 3 Pointe de Beg an ty garde, maison des douaniers, qui existait jusqu'en 1944

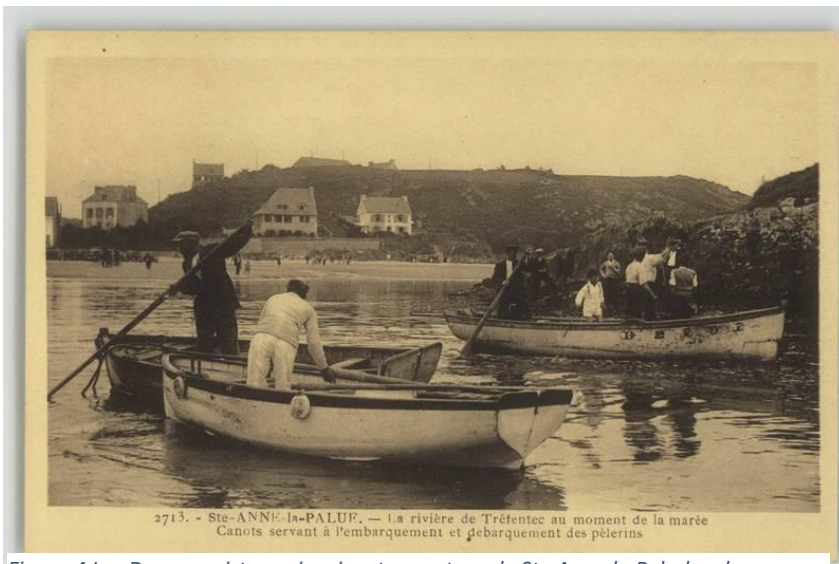


Figure 4 Les Douarnenistes qui arrivent au patron de Ste Anne la Palud en barque



Figure 5 Le pont de Tréfeuntec



Figure 6 Le pont de Tréfeuntec

Tréfeuntec village douanier : la milice garde côte

Au XVIII^e siècle on organise la protection des côtes, chaque paroisse est tenue d'apporter des hommes pour y contribuer.

L'ordonnance du Roi Louis XV du 27 août 1759 définit le nombre de personnes que chaque commune doit mettre à disposition de la milice garde-côtes.

Voici le nombre de personnes défini dans le secteur :

- Plonévez-Porzay : 30
- Plogonnec : 50
- Locronan : 20
- Douarnenez et Ploaré : 36
- Ploëven : 10
- St Nic : 10
- Telgruc : 19
- Crozon : 75
- Plomodiern 30
- ...

La fin de la révolution marque celle de la milice garde-côtes. Les soldats sont ensuite affectés à la batterie de Tréfeuntec.

Le port de Tréfeuntec, quelques dates et faits marquants :

- 1750 : on chargeait à Tréfeuntec des navires portant 150 cordes de bois
- 25 décembre 1777 : un bateau de 60 tonneaux, le Plymouth du port anglais de Dartmouth s'échoue devant Tréfeuntec
- 1794 – 1795 : l'écrivain Jacques Cambry : « A Tréfeuntec coule une rivière dans laquelle il entre des chaloupes et des galères pour se charger de bois à la belle saison »
- 1843 : monographie de l'abbé Alain Pouchou, sur la côte entre Tréfeuntec et Kergoasguen cite 2 tours rondes dans lesquelles on allumait un feu nocturne pour servir de phare aux navigateurs. Il fait état de plusieurs petits ports sur la paroisse : Trezmalaouen, le Ry...
- 1869 : projet de débarcadère à Tréfeuntec, pour permettre aux habitants de plusieurs communes de se procurer de riches sables calcaires. En 1874 : des difficultés soulevées par le génie militaire retardent la rédaction du projet définitif. Ce projet a été évoqué plusieurs fois au Conseil Général, notamment suite à la pétition signée par le Conseil Municipal de Plonévez-Porzay en 1868. Le maire de l'époque était Sébastien Le Gac, de Lesvren.
- 1882 : le canot « étoile du nord » a été culbuté par une lame en essayant l'entrée de la rivière de l'anse de Tréfeuntec, 6 hommes disparurent.

La période romaine

Au XIX^e, de nombreuses recherches archéologiques se déroulent.

En 56 avant JC, les romains envahissent l'Armorique.

On trouve 6 débris de villas gallo-romaines sur la commune, à : Tréfeuntec, Kervel, Tréguer, Camézen, Kerleol, Keriado.

Les découvertes archéologiques à Tréfeuntec :

- Des piliers d'hypocauste : système de chauffage par le sol déjà connu par les grecs, développé et perfectionné par les romains
- Des substructions : constructions servant de base à une autre construction
- Des tuiles à forme demi-cylindrique
- Des cuves de salaison pour le poisson (- d'1,20 m)
- Pièce de monnaie à l'effigie de Faustine La Jeune, impératrice romaine du IIe siècle
- A Camézen : 11 cuves de salaison, bronze à l'effigie de l'empereur romain Constantin IVe
- L'allée verte : le chemin que connaissaient les gallo-romains qui allait du Mez à Tréfeuntec pour y envoyer du matériel à transporter par bateaux.

Carto ?

Quelques faits historiques majeurs :

- Ve et VIe : les Saints viennent de l'île de Bretagne pour évangéliser l'Armorique
 - o St Thégonnec, né à Tréfeuntec, on retrouve 2 vitraux, à Ste Anne et Plogonnec
- Moyen âge : Tréfeuntec, village du fief du Vieux Chatel Kerlaz, a connu quelques familles importantes :
 - o Guy du Vieux Chatel, évêque de Cornouaille de 1262 à 1266
 - o Famille de Quelen, à l'époque des croisades, à l'origine de l'église de Kerlaz (on y retrouve les blasons de la famille)
 - o Famille de Lannion
 - o Famille Halna du Fretay, propriétaire terrien à Tréfeuntec
- XVIe – XVIIe : manoir à Tréfeuntec, qui a appartenu à Yves Furic. Julien Furic du Run était syndic des bourgeois de la ville de Quimper, ce qui équivaut au poste de maire. La famille Furic était aussi propriétaire d'un manoir à Trobeu et d'un manoir au Run.
- 1856 : exploit de Jean-Marie Le Bris qui est sans doute le premier homme à s'être envolé et l'inventeur du premier ancêtre de l'avion. Il est né le 25 mars 1817 à Concarneau. Lors de ses tours du monde, ce marin breton s'est inspiré du vol de l'albatros pour inventer une machine volante. Plus d'information : <https://www.menezhom-atlantique.bzh/activite/la-pointe-de-trefeuntec/>)
- 1940 : occupation allemande, 2 résistantes Marie-Louise Grall et Marie Boggero, membres du groupe Elie, l'un des premiers réseaux de résistance de Brest
- 1973 : construction du manoir de Roz Tréfeuntec

Contact : Association Tréfeuntec 1856 – Patrice Trétout